

1993: Kristendom er mere end ord

I anledning af LM's jubilæum bringer vi en række tilbageblik på, hvad vi har skrevet her i avisen i årenes løb. I 1993 fejrede LM 125-års jubilæum, og Ida Roswall stod bag mottoet for LM's 125-års jubilæum: *Mere end ord*. I Missionsvennen nummer 5 det år fortalte hun, hvad der havde inspireret hende: "Vi må besinde os på, at kristenlivet er mere end at sige de rigtige ord efter. Når ordet er forkyndt, så er der et liv, der skal leves. Og dette mere end ord er blandt andet praktisk omsorg, synligt fællesskab og nådegaver i funktion," siger hun. "Jeg tror, der er en lang række gerninger, som Gud har lagt til rette for mig, og dem vil

Jeg gerne vandre i. Da Gud ikke er uopfindsom, så er disse gerninger ikke de samme for mig som for min næste. Ida Roswall pointerer, at mere end ord betyder omsorg, der udmønter sig i handling. "Jesus vinder skikkelse i os, og han har brug for både hænder og fødder og hoved og hjerte og alt det hele." Hun bliver ofte overrasket over, hvor få LM'ere, der kender deres nabo. "Det er let nok at bede for mennesker i Danmark eller i ens egen by. Men når det kommer til at bede for det konkrete og det helt nære, for eksempel vores nabo, og til at besøge ham eller hende, så kniber det."

Ny LMU-konsulent med erfaring

Nikolaj Karkov har arbejdet med unge i Indre Mission. Nu glæder han sig til at gøre emner med evighedsbetydning relevante for unge i LM

AF KAJA LAUTERBACH

Luthersk Missions Unge har ansat Nikolaj Karkov fra København som kommunikations- og ungdomskonsulent. Den lange titel dækker over, at han får to forskellige opgaver. Dels bliver han konsulent for LMU'erne øst for Storebælt, og dels overtager han opgaverne med LMBU's kommunikation på sociale medier og Imbu.dk.

De frivillige ledere skal trives

34-årige Nikolaj Karkov tiltræder den 15. februar, og han glæder sig til at tage fat på opgaverne i LMU. "Det er min passion at snakke om Jesus, og ud over det vil jeg især sætte på to områder," siger han. "Jeg vil arbejde på, at de

frivillige ledere trives og vokser, og på at skabe platforme, hvor temaer med evighedsbetydning bliver relevante for unges liv i dag."

Kan tilføre spændende vinkler til LMU

Nikolaj Karkov er uddannet lærer og kommer fra et job som lærer på Skrødstrup Efterskole. Inden da var han ungdomskonsulent i Indre Missions Unge (IMU) i fire år.

Landsleder Lars B. Larsen glæder sig over, at LMBU har ansat en mand, der har erfaring fra et andet job som ungdomskonsulent, og som samtidig kan se på LMU med friske øjne og dermed tilføre nye, spændende vinkler.

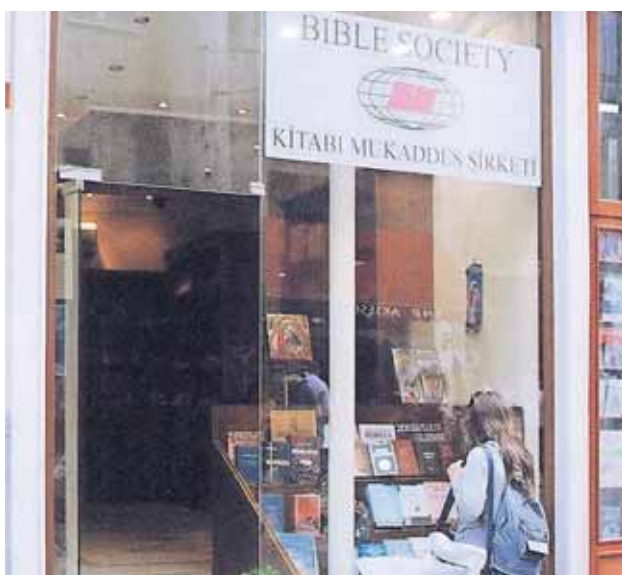
"Jeg ser også frem til, hvad han kan tilføre LMU gennem den sunde og solide lutherske teologi, jeg kan mærke, at han står for," siger han.



PRIVATFOTO

Det Tyrkiske Bibelselskab er i fare for at lukke

Selv om bibelselskabet betjener alle kristne i Tyrkiet, er der ikke kristne nok til at holde liv i det



AF KAJA LAUTERBACH

"Desværre må vi lukke, hvis vi ikke får støtte udefra."

Den besked fik Synne Garff, der er International chef i Bibelselskabet i Danmark, fra generalsekretæren i Det Tyrkiske Bibelselskab kort før jul.

"Det Tyrkiske Bibelselskab er næsten 200 år gammelt, og det er en trist og tankevækkende udvikling," skriver hun i en artikel på bibelselskabet.dk.

Forstemmende forhold
Tyrkiet bygger på en mus-

limsk sunni-identitet, men det er ikke forbudt ved lov at udbrede Bibelens fortællinger, fortæller Synne Garff.

Mission er imidlertid ikke velkommen, og missionærer er på listen over trusler mod landet. Det er ulovligt at opføre kirker, og man må heller ikke uddanne sig til præst. Den evangeliske kirke er ikke officielt anerkendt. Opførelse af nye kirker er ikke tilladt. Husmenigheder er heller ikke velkomne i samfundet.

I det hele taget er der mange forstemmende historier om de kristnes forhold, om sammenstød og forfølgelse,

men det er ikke dem, den tyrkiske generalsekretær har lyst til at fortælle om.

Nøglerolle

"Jeg vil hellere fokusere på alt det, der faktisk kan lade sig gøre, hvis bare de kan beholde bibelbutikken, der spiller en nøglerolle, når det gælder formidlingen af kristendommen i landet," siger hun.

Hvert år besøger 15.000 mennesker bibelbutikken, hvor der fortælles frimodigt om Jesus og Paulus. Medarbejderne forklarer på en sober måde, hvad kristendommen handler om. Tyrkerne

har mange fordomme om kristendommen på grund af korstogene, men hver dag ændres holdninger til kristendommen.

Generalsekretæren fortæller, at det er helt almindeligt, at gæsterne siger, at det er første gang, de har hørt nogen fortælle om kristendommen på den måde.

Imidlertid er butikens indtægter fra salg ikke store nok til at dække driftskostningerne, og da de tyrkiske kristne ikke har midler nok til at holde den i gang, er det afgørende, at Bibelselskabet i Tyrkiet modtager støtte fra udlandet.

Fra Landsstyrelsens (LS) møde den 2.–3. februar.
Ved resursechef Johnny Lindgreen

Gennemgang af årsrapporter

Et både stort og vigtigt punkt på årets første landsstyrelsesmøde var en gennemgang af årsrapporter fra alle ansatte i international mission samt landsansatte i Danmark. Det er meget infowormativt og giver et godt billede af blandt andet hovedtendenser i arbejdet. Derfor blev der også afsat god tid til drøftelse af og bøn for indholdet. Og der er rigtig mange ting at glæde sig over i LM's vidtforregnede arbejde i disse år, men også udfordringer at tage fat på. En af udfordringerne er, hvordan vi bedst integrerer de mange nydanskere, som er kommet til tro de senere år. Ønsket og tanker om diakonale indsats i det internationale arbejde er også tydeligt.

Valg af udvalgsmedlemmer

Årligt vælger eller genvælger LS medlemmer til en række udvalg. Stor tak til de mange, der på den måde bidrager til, at LM kan være bredt repræsenteret og være kompetent på mange facetter. Mange tager her en vigtig, men mindre synlig tørn år efter år. Lige nu er der en udfordring med at finde LM-repræsentanter til Kristent Pædagogisk Instituts repræsentantskab. Opdateret udvalgsliste kan findes på hjemmesiden.

Dagsorden til Lærerådsmøde

Dagsorden blev gennemgået til det kommende lærerådsmøde (LR), som afholdes i marts på efterskolen i Løgumkloster. Som udløber af tidligere samtale med skoleforstandere tages blandt andet emnet "Skabelse, køn og identitet" op.

Administrativt pres på sekretariatet

I disse år er der fra det offentlige et stigende administrativt pres om dokumentation. En tid har det været skattefradrag og gaver. Nu arbejder sekretariatet på højtryk med kommende stramninger i forhold til Persondataforordningen. I løbet af foråret vil der blive udsendt retningslinjer også for det lokale arbejde. LS blev på mødet orienteret om implementeringsplanerne og skulle forholde sig til snitflader i forhold til LM's mange frivillige. Der er en stor udfordring i at overholde de nye bestemmelser uden at det hæmmer det frivillige arbejde unødigt.

Planlægger Rådsmøde i 2019

Gennemgående emne på LS-mødet var vigtigheden af dialog med og kontakt til det daglige og lokale LM-arbejde. Blandt andet på den baggrund kom LS frem til, at det er tid for et nyt Rådsmøde formentlig i løbet af 2019.

Foreløbigt årsregnskab

Andre emner var gennemgang af det foreløbige årsregnskab, som med pæn gavelndtægt og de forventede udgifter tegner til at balancere rimeligt. Konkret forslag om ændret løntrin i forhold til Rådighedsbegrebet blev ikke imødegået. I stedet har LS bedt sekretariatet se nærmere på, om det nuværende niveau i lønssystemet generelt er det rette.

Fri og forpligtet på loven

Hvilken rolle spiller Guds lov i en kristens liv? Og hvordan skal loven så forkyndes – både generelt, men også specifikt til kristne? Det er nogle af de spørgsmål, der er baggrunden for temaet *Fri og forpligtet* i det nyeste nummer af fordybelsesmagasinet Budskabet.

Temaet fokuserer på det paradoksale, at en kristen både er *fri* for loven og samtidig *forpligtet* på lovens indhold.

LMH-forstander Henrik Nymann Eriksen peger på, at lovens krav paradoksalt nok opfyldes i den kristne i det rum, hvor lovens krav ikke mere er gældende. Kurt E. Larsen, der er professor i kirkehistorie på Menighedsfakultetet giver i sin artikel et rids over den

rolle, som forkyndelsen af Guds lov har haft siden Luthers tid.

Dertil kommer, at sognepræst Uffe Kronborg bruger morgengryet til illustration

af den kristnes identitet.

"Det er hverken nat eller dag, men kan kaldes begge dele. Der er både lys og mørke," skriver han.

kl



Jubilæum

1. marts er det 150 år siden, LM blev stiftet. I den anledning erstattes næste udgave af *Tro & Mission* af et jubilæumsmagasin. Magasinet indeholder blandt andet artikler om udviklingen i LM's arbejde og antallet af LM'ere, forskellige sager, der har fyldt i LM, og udviklingen i arbejdet i Danmark og udlandet.

Næste almindelige *Tro & Mission* udkommer efter jubilæumsfejringen den 3. marts i Middelfart.

Det er ikke længere muligt at tilmelde sig arrangementet, da alle pladser er fyldt. Man kan komme på venteliste ved at sende en email til dlim@dlim.dk. Udvalget arbejder på at skaffe ekstra pladser.

ESSENS ▶

Brugerbetaling i LM?

AF JOHNNY LINDGREEN
RESURSECHEF
JL@DLM.DK



Det er, som om pengene ender med at styre for mange beslutninger. Først spørger vi: Hvad vil vi? Dernæst kommer det begrænsende og alligevel overtrumfende spørgsmål: Har vi råd?

Et aktuelt eksempel. Kan LM tillade sig at tage penge for et møde, hvor Guds ord skal lyde? Svaret bliver hurtigt "selvfølgelig ikke". Men hvordan skal vi så dække de store udgifter, der er forbundet med landsmøder og

det kommende jubilæumsarrangement i Middelfart? Hvornår må noget i det hele taget koste noget? Og hvornår skal vi holde fast i mange års gode erfaringer med frivilligt arbejde? Spørgsmålet rejser en betalt frimeghedspræst og ugen efter en frivillig. Og børnemøder. Kunne det ikke være rart at få en ansat til det? Bare nogle timer ...

Det er ikke underligt, at det går den vej. Ved Søren Pedersens afskedsreception efter 40 års tjeneste i LM gav han en tankevækkende og rammende beskrivelse af

de seneste årtiers udvikling: Begge ægtefæller er på arbejdsmarkedet, tiden til frivillighed er faldet, og ønsket om højere standard er steget. Fakta, der alle gør, at vi spørger og konstaterer: Hvem skal så gøre det? Kan vi betale os fra det? Det kræver resurser at få den ønskede kvalitet.

Traditionelt er udgifter i LM betalt af gaver. Det er der grund til at være taknemmelig over – og det må fortsætte på en eller anden måde. Men er det rimeligt, at alt betales af kollektive gaver? Skal indsamlede midler altid dække hovedparten af vores udgifter? Helt konkret i forhold til jubilæumsarrangementet. Burde landskassen – og dermed gavegiverne – dække udgifterne i solidaritetens

navn? Eller er det i orden at opkræve brugerbetaling? For maden? For lyd-kvaliteten? For forkyndelsen?

I virkeligheden er spørgsmålet om betaling meget større end et jubilæumsarrangement. Hvad vil vi bruge vores indsamlede midler til? Hvor stor en andel må gå til os selv? Og hvordan er det med mission i den sammenhæng – lokalt og globalt?

Som resursechef glæder jeg mig over, at vi kan bruge så mange indsamlede midler på mission. Jeg vil hellere opkræve brugerbetaling end skære ned på antallet af missionsindsatser i Danmark og udlandet. Brugerbetaling bliver først et problem, hvis de, der har råd, ikke tænker på de svage – både i Danmark og i udlandet.

tro & mission

Udgiver
Luthersk Mission
Industrivænget 40, 3400 Hillerød
T 48 20 76 60
E dlim@dlim.dk
W www.dlim.dk
Ekspedition: Man-fre 10-15
(onsdag dog 11.15-15)

Tryk Skive Folkeblad
Oplag 3.600.
ISSN 1601-975X
Tro & Mission (online)
ISSN 2446-4147

Kode til netudgave
181a for 1. kvartal 2018
174m for 4. kvartal 2017

Biblicitater er fra den autoriserede oversættelse, © Det Danske Bibelselskab 1992.

Redaktion
T 48 20 76 80
E tm@dlim.dk
Nicklas Lautrup-Meiner, ansv. red.
E nlm@dlim.dk
Kaja Lauterbach, journalist/red.sekr.
Karin Borup Ravnborg, journalist
Ole Solgaard, journalist
Idee og artikelforslag modtages gerne.
Avisens indhold er ikke nødvendigvis udtryk for LM's ledelses holdninger.

Abonnement
Danmark: 410 kr. pr. år.
Unge under 30 år: 190 kr. pr. år.
Udlandet (herunder Færøerne og Grønland): 510 kr. pr. år.
Netabonnement: 190 kr. pr. år (unge under 30 år: 100 kr. pr. år)
Alle beløb + 30 kr. i gebyr, hvis man ikke er tilmeldt betalingservice.
Abonnementet løber, til det bliver opsagt.
Ved adresseændring bedes oplyst både gammel og ny adresse.

Annoncer
Annoncer til næste nummer skal være redaktionen i hænde senest tirsdag den 27. februar 2018.
Grundpris: Kr. 10,00 pr. spalte/limeter
Smaaannoncer kun for private: 130 kroner for de første 25 ord (inkl. overskrift).
Derefter 6,50 kroner pr. ord.
Max. 50 ord i alt.

Støt LM
Gaver til missionsarbejdet sendes til konto 2230 - 0726496390 eller via MobilePay 66288.
Se også dlim.dk/stoet.

LEIF RASMUSSEN ►► Jeg er villig, så langt jeg kan overkomme det. Det lever man jo med, når man kommer op i min alder

Forhenværende general fylder 80

LM's tidligere generalsekretær Leif Rasmussen er "still going strong" som forkynder og arkivar af foreningens gamle klenodier

AF KARIN BORUP RAVNBORG

"Jeg har i hvert fald ikke tænkt mig at sætte mig hen i en krog og mimre," sagde afgående generalsekretær i Luthersk Mission Leif Rasmussen i et interview, da han i 2005 gik på pension.

Onsdag den 7. februar fyldte den tidligere leder 80 år – knap en måned før den missionsforening, han stod i spidsen for gennem 41 år, fejrer sit 150 års jubilæum. Og siden den nylige fødselsforlod posten for snart 13 år siden, har han da heller ikke sluppet sin iver for LM, sit engagement og sin kontakt med mange mennesker, han har mødt gennem tiden.

Sidste år besøgte han landet Surinam i anledning af 100-års jubilæet for børnehjemmet i Alkmaar, hvor LM i mange år havde missionsarbejde. Her genså han mennesker, han havde mødt på tidligere besøgsrejser.

Studentermedarbejder i 1963

"Det er med stor glæde og taknemmelighed, jeg ser tilbage på de mange år i LM, og jeg glæder mig over at følge den udvikling, der sker i missionsarbejdet," fortæller Leif Rasmussen, der



En gang om ugen møder Leif Rasmussen op på sin gamle arbejdsplads, LM's sekretariat i Hillerød, hvor han sammen med tidligere hovedkasserer i LM Christian Lund sorterer gamle dokumenter og billeder i arkivet i kælderen.

begyndte sin ansættelse i LM tilbage i november 1963 som studentermedarbejder ved siden af teologistuderne, inden han "rykkede op i graderne" og blev generalsekretær.

I mange år underviste Leif Rasmussen på Luthersk Missions Højskole i Hillerød. Desuden prædikede han til mange møder rundt i landet. Det gør han stadig, nu som

fritidsforkynder særligt i København, Nordsjælland og på Lolland-Falster, hvor han er født og opvokset.

"Jeg nyder fortsat at arbejde med en blibetk på den måde og komme rundt i forsamlingerne. 'Om Gud vil', siger jeg, når folk spørger. Jeg er villig, så langt jeg synes, jeg kan overkomme det. Det lever man jo med, når man kommer op i min alder,"

siger den nu 80-årige cand. theol.

Frimærker fra alverdens lande

Efter Leif Rasmussen forlod jobbet som generalsekretær, er der blevet mere tid til at læse bøger. Og så har han en imponerende samling af frimærker fra lande, hvor LM har haft missionsarbejde.

"Med tiden bliver det dog

til mindre, fordi folk ikke længere skriver breve. Men en tidligere Surinam-missionsonær samler stadig frimærker til mig derudefra."

Samlergenet bliver yderligere udfoldet, når han en gang om ugen mødes med tidligere hovedkasserer Christian Lund i arkivet i kælderen på LM's sekretariat. Her forsøger de to pensionerede kolleger at få styr

på de mange dokumenter og billeder, der har hobet sig op gennem tiden.

"Man kan vel sige, at vi gør det for at råde bod på forsømmelsessynderne," siger han med sit sædvanlige glimt i øjet.

Fødselsdag i familiens skød

For fire år siden havde han den store sorg at miste sin hustru Poula. Heldigvis bor de fleste af hans børn og børnebørn tæt på hjemmet på Holmegårdsvej i Hillerød, hvor han stadig bor, og han nyder både samværet med dem og ferierne i familiens sommerhus i Marlelyst på Falster.

Den runde fødselsdag skal da også fejres i familiens skød – middag med de nærmeste, en mandefrokost hjemme for gamle kolleger og venner og senere en tur til Rom i maj sammen med børn, svigerbørn og børnebørn.

Der bliver ikke nogen stor fest, da barnebarnet Jakob få dage forinden fejrer sin 18-års fødselsdag, hvor hele storfamilien samles.

"Og den fest skal han selvfølgelig have, nu hvor han bliver voksen. Så er 18 år helt klart mere end de 80," smiler Leif Rasmussen.

FOTO: KARIN BORUP RAVNBORG

Silkeborg: lovsangs-drop-in før gudstjenesten

I Kirken ved Søerne mødes man for at lære nye sange fra Fællessang 4

AF KAJA LAUTERBACH

Lovsangsbandet i LM-frimegheden Kirken ved Søerne (KVS) i Silkeborg vil gerne bruge nogle af de nye sange i *Fællessang 4* ved gudstjenesterne.

For at give menigheden forudsætninger for at synge med inviterer de tre søndage her i foråret til fællessang en halv time inden gudstjenesten. Her øver de sig på de cirka ti sange, som lovsangsleder Mette

Reuss Haahr Andersen i samarbejde med en anden fra lovsangsteamet har udvalgt.

"Jeg har bladret *Fællessang 4* igennem og udvalgt nogle af de sange, som jeg tror, vi kommer til at bruge i menigheden," siger hun om valget af sangene.

Baggrunden for arrangementet er, at man gerne vil undgå, at mange af menighedens medlemmer sidder med en følelse af, at der er alt for mange nye og ukendte sange.

"Vi vil desuden have fokus på, at disse nye sange bliver brugt hyppigt, så de også bliver kendt ad den vej," siger Mette Reuss Haahr Andersen.

Bandet nyder at invitere til fællessang

Det er ikke noget nyt i KVS at mødes og lovsynge og tilbede sammen inden gudstjenesten. I et par år har lovsangsbandet to gange per halvår inviteret til "Lovsangs-drop-in" en halv time inden gudstjenesten.

Det har en lille trofast skare også gjort, men det store flertal er først kommet cirka ti minutter før gudstjenesten.

Mette Reuss Haahr Andersen forklarer, at projektets navn nok er en del af årsagen, da ordet "drop-in" jo signalerer, at man kan komme dumpende.

"Det ligger dybt i menighedens medlemmer, at gudstjenesten begynder kl. 10.30, og jeg erkender, at det ikke er sådan lige at få dem til at komme en halv



Lovsangsteamet i Kirken ved Søerne i julen 2016.

time tidligere," siger hun. "Men vi i bandet nyder det, og vi har hele tiden

sagt, at det ikke er et succeskriterium, at der kommer mange."

FOTO: LASSE STEINGAARD JENSEN



Uforglemmelige oplevelser

| | |
|---|---------------|
| Israel – påskerejse | 27.3. - 3.4. |
| <i>Tilmelding inden d. 16.2.</i> | |
| Israel – jubilæumsrejse | 8.4. - 17.4. |
| <i>Tilmelding inden d. 24.2.</i> | |
| Israel – 70 års jubilæumsrejse | 11.4. - 21.4. |
| <i>Tilmelding inden d. 9.2.</i> | |
| Tyskland – I Luthers fodspor | 2.5. - 7.5. |
| Rom og Assisi – rejs i fortid og nutid | 12.5. - 19.5. |
| Rumænien – landet du aldrig glemmer | 3.6. - 13.6. |
| Tyskland – I Luthers fodspor | 4.6. - 8.6. |
| Færøerne – Nordatlantens skatkammer | 5.7. - 13.7. |
| <i>Tilmelding inden den 27.2.</i> | |

Læs mere om rejserne på
www.felixrejser.dk
eller ring på 7592 2022



Stedfortræder søges
pr. 1. maj 2018



Har du lyst til at arbejde med ledelse, er der en god chance på Frøjkgården.

Frøjkgården er et veletableret bofællesskab. Her bor 13 mennesker primært med Aspergers Syndrom. Bofællesskabet er beliggende i naturskønne omgivelser i Holstebro. Pædagoger, ergoterapeuter, fysioterapeuter og sygeplejerske indgår i tværfagligt samarbejde.

Vi tilbyder:

- en stilling som stedfortræder på 37 timer/uge
- et arbejdsmiljø med høj grad af trivsel og arbejds glæde,
- et inspirerende tværfagligt miljø, hvor fagligheden vægtes højt med afsæt i KRAP
- et bofællesskab med en atmosfære af hjemlighed
- et særdeles godt samarbejde med pårørende og netværk
- et miljø med høj grad af samarbejde og dialog

Vi forventer:

- en varm person med evne til at inspirere og motivere
- omsorgsfuldhed og evne til at lytte og indgå i relationer
- evne til at give og modtage feedback
- en relevant uddannelse, f.eks. pædagog, ergoterapeut, fysioterapeut eller sygeplejerske
- evt. kendskab til autismeområdet

Vi forventer, du indgår i udførelsen af den samlede ledelsesopgave på Frøjkgården, hvor ingen kan det hele, men ledelsen i fællesskab sikrer:

- udlevelse af Frøjkgårdens værdier i praksis
- den faglige indsats og det gode arbejdsmiljø
- pædagogisk ledelse og sparring
- løsning af administrative opgaver
- praksisnær ledelse i dagligdagen, herunder deltagelse i vagter/bagvagter
- positivt samarbejde med interne og eksterne samarbejdspartnere, herunder bestyrelsen
- fokus på udvikling og visioner

Praktiske oplysninger:

Lønindplacering sker efter individuelle kvalifikationer med afsæt i SL's overenskomst grundløn trin 36.

Ansættelsesproceduren sker i flere runder:

Lørdag d. 3. marts afvikles indledende samtaler

Mandag d. 12. marts gennemføres interview i forhold til personlig profil.

Fredag d. 16. marts afvikles anden samtalerunde. Ved ønske om at se Frøjkgården, skal der på forhånd laves aftale med lederen.

Yderligere oplysninger:

Se hjemmesiden asperger-holstebro.dk
kontakt leder Mogens Jacobsen 2440 7309 eller
bestyrelsesformand Jytte Borg Madsen 2276 3073.

Ansøgningsfrist senest d. 23. februar kl. 12.00.

Ansøgningen modtages kun via mail til

Mogens.Jacobsen@holstebro.dk

SØREN ERIKSEN ► Grønlændere er åndeligt åbne. Danskere kan være meget åndeligt blufærdige. Det er man ikke heroppe

Kristendomskursus for hjemløse

Søren Eriksen oplever stor åbenhed for evangeliet i Nuuk, på trods af at Bibelen er ukendt for mange grønlandere

AF NICKLAS LAUTRUP-MEINER

Der er åndelig åbenhed i Grønland. Det oplever Solveig og Søren Eriksen, der er sømandsmissionærer i Nuuk og tilknyttet LM. Lørdag den 20. januar begyndte han for anden gang et kristendomskursus for 25 tilmeldte hjemløse, der er interesseret i at lære mere om Bibelen.

Formelt forhold til Gud

Selvom der har været kirker og kristne i Grønland i mange år, og selvom mange grønlandere går i kirke, er der kun få, der kender Bibelen.

"Så sent som i sidste uge kom der en og bad mig bede for to steder, der var hjemløst af ånder. Så de ved, at der er ånder, og derfor søger de kirken meget. Men de får nok ikke den personlige relation til Gud. Det bliver meget formelt."

Gennem Frelsens Hær har Solveig og Søren Eriksen fået god kontakt til et herberg i byen for hjemløse. Med en kvadratmeterpris på omkring 20.000 kroner og en understøttelse på 1.700 kroner om måneden, har de hjemløse ingen chance for at komme ind på boligmarkedet, forklarer han. Dertil kommer, at der er 17 års ventetid til de almenlystige boliger.

"Det er let at havne i hjemløshed. Heroppe er det at være hjemløs ikke forbundet med, at man ikke har noget at byde på. De har ikke nødvendigvis et misbrug, og man kan ikke umiddelbart se, at en person er hjemløs, når man møder ham."

Markerne er hvide til høst

På herberget har de åbent fra 15.00 til 9.00. I den mellemtilgørende periode skal de hjemløse være ude. En fast gruppe på 20-30 personer kommer til den ugentlige andagt på grønlandsk på sømandshjemmet, og mange kommer også til de bibeltimer, Søren Eriksen holder hver 14. dag på sømandshjemmet.

Nu har sømandsmissionæren også startet et kristendomskursus for de hjemløse. Kurset bliver oversat til grønlandsk og er kun for tilmeldte, og hvor han første gang kun holdt 12 pladser åbne, er der denne gang 25 pladser, der alle er fyldt op.



Alle 25 pladser på kristendomskurset for hjemløse i Nuuk er fyldt op.

"Jeg sætter grænsen på grund af mad, opsætning af stole og de øvrige ting, der følger med sådan et kursus," siger han og mener, at der er mange flere, der er interesseret i kurset.

De hjemløse kommer nemlig ikke bare til bibeltimer, andagt og kristendomskursus for at komme ind i varmen i nogle timer. Søren Eriksen oplever, at de og mange andre grønlandere er åndeligt åbne.

"Danskere kan være meget åndeligt blufærdige. Det er man ikke heroppe," siger han.

"Markerne er hvide til høst, og vi mangler i den grad arbejdskraft til at gå ind i de arbejdsopgaver, der ligger ilge for."

Han underviser også om, hvorfor Gud var nødt til at sende sin egen søn, og hvor-

for Jesus måtte dø.

"Jeg bruger tid på at tale om forsoningen og Golgata. Her bruger jeg et kors, hvor de kan hænge sedler på med synder, som de føler sig særlig ramt af."

Sedlerne bliver brændt, og Søren Eriksen gør en dyd ud af at fortælle, at han ikke læser dem.

Til sidst sidder deltagerne med Es 53,5, hvor der står, at Jesus blev knust for menneskers synd for at give fred.

"Her er der ro til, at de kan forme en takkebøn ud af verset, og mulighed for, at man, hvis man ønsker det, kan lukke Jesus ind i sit hjerte."

Bibelen er ukendt land for grønlanderne

Selvom teksterne er centrale i Bibelen, er de ukendte for deltagerne.

"Grønlanderne har ikke noget forhold til Bibelen. Og slet ikke noget personligt forhold."

På grund af en gave fra Indre Mission i Børkop har Søren Eriksen fået penge til at give deltagerne en gratis bibel på grønlandsk.

Han har også givet dem en lamineret udgave af Fadervor. Den bøn oplever han nemlig, at mange grønlandere kan.

"Jeg fortæller om, hvordan vi undgår, at den bliver en remse, men i stedet bliver en personlig bøn fra hjertet.

Jeg tager bønnerne i Fadervor en for en og fortæller, at de kan udbygge dem og bede for eksempel om, at Guds rige må komme i deres eget liv, i byen eller i Grønland."

Mange har dybe ar på sjælen

En af de ting, der især gør indtryk på kursisterne, fortæller Søren Eriksen, er kortfilmen *Arctic Light* om grønlandske Lars Peters, der blev misbrugt af sin stedfar som barn. Han blev gift med en kristen kvinde, der gav ham en bibel, men ægteskabet gik i stykker, fordi han var hende utro. Lars Peters havde et alkoholmisbrug, sniffede lim og forsøgte selvmord flere gange.

På et tidspunkt begynder han dog at læse i Bibelen og oplever, at det giver ham fred. Da han møder nogle kristne, der spørger, om han vil give sit liv til Jesus, svarer han straks ja. Han har siden tilgivet sin stedfar.

"Det er en stærk vidnesbyrd om tilgivelse for kursisterne, som selv har meget med i bagagen," forklarer sømandsmissionæren, der tilføjer, at flere af de hjemløse græd undervejs i filmen. Knap hver tredje unge grønlandere har været udsat for seksuelt overgreb som barn, især pigerne er udsatte, viser officielle grønlandske tal fra 2014.

KRISTIAN MOGENSEN ►► Der er ikke noget forkert i at råbe til Gud eller bede på et bjerg. Det handler om, hvilken intention der ligger bag

Ugudelig baggrund præger kirkens kommende ledere i Etiopien

DBI-lærer Kristian Mogensen underviste Mekane Yesus Kirkens kommende præster og evangelister i kulturforståelse, da han i efteråret var gæstelærer i Hawassa

AF NICKLAS LAUTRUP-MEINER

Kirkehistorien viser, at de gamle tankemønstre og måder at anskue verden på sjældent forsvinder helt, når mennesker kommer til tro. Ofte ligger de stadig indlejret i måden at tænke og handle på. Måske ligger noget gammelt tankestof også indlejret i forståelse og praksis hos den kommende generation af Mekane Yesus Kirkens ledere i Sydetiopien.

Det forhold var Kristian Mogensen optaget af at få de studerende ved Tabor Evangelical College (TEC) til at reflektere over, da han underviste dem i to måneder i slutningen af 2017. Her har LM haft missionærer indtil 2015.

Han var udsendt af LM og Dansk Bibel-Institut (DBI) for at undervise de kommende præster, evangelister og kirkeledere i antropologi og formidling af evangeliet til andre kulturer. Det er nemlig vigtigt, at de forstår kulturforskelle, og hvem de taler til, når de skal forkynde evangeliet, siger han og forklarer, at han blandt andet



Intentionen bag bønner er mere vigtig end formen, understreger Kristian Mogensen.

talte om udfordringerne i en ære-skamkultur.

"Det er særligt vigtigt, hvis de skal fortælle evangeliet til muslimer, men det er også vigtigt generelt i en etiopisk kontekst," siger han og forklarer, at studenterne har et godt greb om Biblens undervisning om skyld og forløsning, men desværre ikke er så godt klædt på til at italesætte, hvad Bibelen har at sige om menneskets forhold til Gud og frelsen ud fra ære-skam perspektivet.

Oppe på bjerget

Selvom det kun er en eller to generationer siden, at



På Tabor Evangelical College kan nuværende og kommende kirkeledere få undervisning.

mange af etiopierne dyrkede ånder på særlige steder i naturen eller gik til troldmænd, er den kultur nærmest glemt i dag af de kristne unge, forklarer Kristian Mogensen, der til hverdag er missionslærer på DBI.

Alligevel kan man få indtryk af, at den gamle kultur stadig fylder, forklarer han.

"I Mekane Yesus Kirkens menigheder er det ikke unormalt, at man råber, når man vil påkalde Gud. Der er også dem, der tror, at bønner er bedre, når man beder oppe på et højt bjerg."

"Der er jo ikke noget forkert i at råbe til Gud eller bede på et bjerg. Det handler om, hvilken intention der ligger bag."

Det er nyt for hans studerende at se denne praksis i lyset af tidligere hedensk tankegang, men det er vigtigt, hvis de selv skal få gjort op med forfædrenes åndedyrkelse og lede andre til det samme, mener han. Han fortæller, at nogle af studenterne gav udtryk for, at de ville gå hjem og tale med deres bedsteførelde om, hvordan livet var, før de blev

kristne, så de kunne forstå det bedre.

Brug telefonen ofte

Studerende fra TEC står i mange tilfælde alene, når de har afsluttet deres uddannelse og kommer hjem, forklarer Kristian Mogensen. Det skyldes, at mange af de lutherske kristne mener, at Gud åbenbarer nye ting gennem profeter, mens studenterne fra TEC har lært, at Bibelen indeholder hele Guds åbenbaring om hans frelse. Derfor bliver studenterne set på som mærkelige,

når de vil veje alting op imod Biblens ord.

Mange af dem får dog ansættelse som missionærer, præster og kirkeledere i den millionstore lutherske kirke.

"Jeg opmuntrer dem til at holde kontakt med hinanden via telefonen, så de kan støtte hinanden," siger han og understreger, at der mange steder lokalt også findes folk, der kan være en støtte for dem.

Påvirke med det gode

Det er nu fjerde gang, Kristian Mogensen har været i Etiopien for LM og DBI for at undervise i nogle måneder. Sammen med hans 13 år som missionær i landet har det givet ham en god forståelse af de teologiske udfordringer og etniske konflikter, der er internt i Mekane Yesus Kirken.

Han glæder sig over at få mulighed for at åbne de unge studerendes øjne for de udfordringer, kulturen bringer, når man skal dele evangeliet med andre.

"Vi får en mulighed for at tale ind i deres liv, så vi kan påvirke dem og andre gennem dem i en god retning."

Plads til skæve spørgsmål på LivogJob

Eleverne, der alle har særlige behov, fik ros for deres viden om førstehjælp

Hvor finder man fjæsingen? Hvad gør man ved hvepsestik? Og hvad skal man gøre, hvis man bliver ramt af en bjørneklo?

Spørgsmålene bliver stillet et efter et til en fællestime efter frokost på LM's STU LivogJob i Stubbekøbing på det nordlige Falster. Der sidder omtrent tyve unge i lokalet, der alle sammen har haft undervisning i førstehjælp om formiddagen.

Nu stiller den kvindelige lærer spørgsmål for at sikre sig, at de unge, der alle har

særlige behov, har forstået undervisningen.

Kunne jeg tisse på nogen?

Hvis man bliver brændt af en brandmand, skal man tage koldt vand på, svarer en pige, der sidder og farvelægger en tegning.

"Man skal tisse på det," svarer en anden pige.

"Ja, det er der nogen, der gør," siger læreren og tager et betalingskort frem.

"Man kan også skrabe på det."



"Må jeg lige få det dér?" siger en blond dreng med et glimt i øjet og peger på kortet.

Han har ikke heldet med sig, for læreren går videre med det samme:

"Der står her, at man skal skrabe på det og vaske med saltvand. Der står ikke noget om, at man skal tisse på nogen. Jeg ved ikke lige, om jeg kunne tisse på nogen, hvis jeg skulle."

"Det ved jeg heller ikke," siger en mørkhåret dreng og griner.

Alle har rigtig godt styr på det

Læreren går videre i bogen

og taler om, hvad man skal gøre, hvis man bliver ramt af en bjørneklo. Det leder til en kort samtale om, hvorvidt der er blevet gjort noget ved de bjørneklo, der var ved byens stadion før i tiden.

Pludselig afbryder en af drengene. Han mener, at de nu har haft nok førstehjælp.

Læreren lader dog ikke til at være helt enig, og en anden dreng mener også, at han har brug for at få lært noget mere om bistik.

Nu trækker læreren nogle billeder frem af, hvordan

de unge lavede øvelser, da førstehjælpsinstruktøren var på besøg. Der er både et billede af en af drengene, der spillede besvimet, og en anden af de unge, der blev lagt i aflåst sideleje.

"Han roste jer meget," fortæller læreren om instruktøren.

"Han sagde, at nogle gange når han kom ud på store virksomheder med forskellige ledere, så glemmer de instruktionerne. Men I havde alle sammen rigtig godt styr på det." *nim*

TEMA | YDRE MISSIONS BETYDNING FOR LM

SØREN SKOVGAARD SØRENSEN ► Missionærerne har boet i en sammenhæng, hvor fortælletraditionen fylder meget. Det kan høres på deres forkyndelse, og det har vi brug for

Hjemvendte missionærer styrker LM

De udsendte lærer noget om relationer og motivation af frivillige, som LM i Danmark har brug for

AF KAJA LAUTERBACH

Der findes to slags missionsuddannelse. Den, missionsværerne i det internationale arbejde forbereder sig til, inden de rejser ud, men også den, de får, mens de er derude.

Det fandt Søren Skovgaard Sørensen ud af, da han var rejst til Etiopien, hvor han i 2004-2008 underviste på missionskolen Tabor.

"Det gik ret hurtigt op for mig derude, at der var nogle aspekter, som jeg slet ikke havde lært hjemme fra," siger han.

Denne uddannelse, som han ikke har kunnet læse sig til, men har fået ved at være sammen med mennesker, har han taget med sig til Danmark.

"Man kan sige, at det er en uddannelse til at være missionsværer bagefter. Man får et syn for dem, man normalt ikke er sammen med, og ønsker at få dem med ind i kirken eller LM."

Som konsekvens heraf søgte han selv en stilling som sognepræst i Toreby på Lolland – uden dog at få den.

"Vi kendte ikke nogen i sognet, men der var ikke særlig mange kristne, og vi ville derfor gerne være missionsværer dernede," siger han.

Spotte kompetencer

De seneste knap to år har

Et fyldt klasselokale på bibel- og missionskolen Tabor, hvor Søren Skovgaard Sørensen underviste, da han var missionær i Etiopien fra 2004-2008.

Søren Skovgaard Sørensen været generalsekretær i LM. Her er han meget optaget af, hvordan LM kan gøre brug af de kompetencer og den "uddannelse", som missionsværerne har med sig hjem.

"En ting, jeg især genkender hos de ansatte tværkulturelle medarbejdere, som alle er tidligere missionsværer, er, at de gør sig afhængige af andre. Ligesom de har syn for at spotte, hvad andre er gode til, og sætte de kompetencer i spil," siger han.

"En missionsværer er gæst i et andet land. Det er vigtigt at se sig selv som rådgiver, der bistår de lokale i at gøre arbejdet."

Generalsekretæren forklarer, at det også har noget at gøre med udfasningstanken. Missionsværer er bevidste om, at de ikke skal blive et sted for altid, og tænker derfor allerede fra starten, at de skal finde nogle til at tage over.

"Det er også vigtigt at få



flere med, fordi man risikerer at brænde ud, hvis man skal gøre alt selv."

Naboskab

"Det er ofte den meget uadrettede missionsværertype, der sætter ting i gang, som vi får øje på. Men der er også en anden type, der når lige så meget, hvor de bor, men uden organisatorisk skilt," siger generalsekretæren.

Det er dem, der drager nytte af deres erfaring med tætte sociale fællesskaber, og som ser deres naboer på en anden måde, end de gjorde, før de rejste ud, forklarer han.

De tænker måske: Vi skal alligevel have kaffe nu - og

så kan vi lige så godt drikke det sammen med naboen.

Søren Skovgaard Sørensen tilføjer, at det faktisk er en gammel dansk dyd at dyrke naboskabet, og at det selvfølgelig ikke kun er missionsværer, der kan have det i sig, at de gerne vil pleje det relationelle.

"Men det kan være, det netop er derfor, de bliver missionsværer," funderer han.

Kobling til livet

LM-lederen er helt afgjort, når han slår en række organisatoriske områder fast, hvor LM har brug for de tidligere missionsværers indsats.

"De har boet i en sammenhæng, hvor fortælletraditio-

nen fylder meget, og det kan man høre i den måde, de forkynder på. De bruger langt mere historiefortælling i deres forkyndelse end de fleste andre prædikanter og fortæller om mennesker, de har mødt," siger han.

"Det giver mere kobling til livet, og det har vi brug for."

Han minder om, at det ofte er dem, der ser ting udefra, der ser dem klarest. Det betyder, at missionsværer, der har været væk fra Danmark nogle år, kan se på LM's hjemlige former med nye øjne.

"Vi har brug for nogle, der kommer hjem og ser med nye og selvkritiske øjne på foreningen. Som kan gen-



LM har brug for nogle, der ser på foreningen med nye og selvkritiske øjne, mener Søren Skovgaard Sørensen.

nemskue, hvad der er teologisk funderet, og hvad der måske bare er traditioner og vaner, der ikke altid er gode," siger han.

"Strategier er gode, men de må ikke kvæle det åndsbårne missionsarbejde. Her kan de hjemvendte missionsværer hjælpe os med at huske på, at missionen har noget spontant over sig. Det er vi som organisation afhængige af," siger Søren Skovgaard Sørensen og peger på, at de hjemkomne missionsværer også er med til at minde LM om, at kirken er ét.

"Vi oplever stærkt, hvordan Jesus binder os sammen, når missionsværerne kommer hjem og fortæller, at de kristne i missionslandene beder for os i Norden, når de hører om de udfordringer, vi står i med for eksempel bibelkritik og ensomhed."

International mission engagerer os

Missionærer, der fortæller, hvad Gud gør, kan være med til at give syn for at drive mission i Danmark

"Mission er ikke LM's opfindelse. Det er noget, Gud har påbudt."

Det siger Ulla Jacobsen fra Haderslev, der er afdelingsmissionskonsulent i Sønderjylland-Fyns afdeling.

Som afdelingsmissionskonsulent er det mest international mission, hun arbejder med, men hun slår fast, at mission i Danmark og i andre lande hænger sammen.

"Jeg vil sige, at LM's nær-

kontaktordning er en stor rigdom. For international mission, men også for mission i Danmark," siger hun.

Den ordning er nemlig med til at få mission ned i øjenhøjde, sådan at den enkelte LM'er kan følge med i, hvad han eller hun kan have omsorg for, bede for og give penge til.

"Ingen kan have overblik over alt, hvad der foregår i LM's internationale arbejde, men nærkontaktordningen

gør det meget mere overskueligt," pointerer hun.

"Vi oplever i Haderslev – og også mange andre steder i afdelingen – at det fører til engagement og forbøn, som alle aldersgrupper i menigheden er med i."

Får ildsjæle i gang herhjemme

Ulla Jacobsen ser også, at international mission smitter af, sådan at mange engagerer sig i mission i lokal-

samfundet.

"Mission er nemlig ikke kun international mission, men det kan være med til at engagere og få ildsjæle i gang herhjemme," siger hun.

"Besøg fra missionsværer, der fortæller, hvad Gud gør i de lande, hvor de arbejder, kan være med til at give tro på og syn for, hvordan man kan drive mission i Danmark, og for det ansvar, man har for at være et vidnesbyrd for sine naboer, kolleger og

familie."

Ulla Jacobsen mener imidlertid, at det hele bunder i forkyndelsen og understreger, at det er vigtigt, at der lyder et kald til efterfølgelse fra prædikestolene i LM.

Ud over besøg fra missionsværer har de rigtig god erfaring i Sønderjylland med at bruge hjemvendte volontører, der fortæller fra deres opgaver i international mission og dermed bringer inspiration til et liv i mission. **kl**



Nærkontaktordningen er et stor rigdom og med til at få mission ned i øjenhøjde, mener Ulla Jacobsen.

TEMA

LENI OG MOGENS RIIS ► Mødet med missionsarbejdet i Etiopien har givet stof til eftertanke. Vi kan lære noget af de etiopiske kristne og den afhængighed, de har af Jesus

Lugtet, smagt og følt mission på egen krop

Besøg hos LM-missionær i Etiopien satte et fingeraftryk på hverdagen, fortæller ægteparret Leni og Mogens Riis

AF KARIN BORUP RAVNBORG

Et er at høre andre fortælle om missionsarbejdet ude i verden. Noget andet er at se det med egne øjne.

Det erfarne Leni og Mogens Riis fra Fredensborg, da de i sommeren 2014 sammen med deres yngste datter var på besøg i Etiopien for at besøge Mogens' søster, Elisa Riis, der er jordemoder og i mange år har været udsendt som missionær for LM. I fire uger rejste de rundt sammen, mødte mennesker på sundhedsklinikker og i menigheder og oplevede mange af de udfordringer og glæder, som LM's missionærer står i til daglig.

Ser det tydeligt for sig

"Det var en fantastisk oplevelse. Selv om det nu er tre et halvt år siden, vi var derude, står meget af det stadig tydeligt for os," siger Leni Riis og fortæller om en ferie med et tætpakket program i et land præget af store kontraster.

"Vi har været så fyldt af op det ilge siden. Det at se den lille hytte foran det store højhus. Eller hvordan nogle etiopiere gik rundt i laset tøj



Det var en fantastisk oplevelse, fortæller Leni og Mogens Riis, der sammen med datteren Linda var i Etiopien for tre år siden for at besøge Mogens' søster, Elisa Riis, som er udsendt som missionær for LM.

med en mobiltelefon i hånden. Det er ikke noget, man rigtig kan forestille sig, før man har været der."

Selv om familien altid har haft mission tæt inde på livet, både gennem Mogens' søster Elisa og andre famillemedlemmer, der har været eller er udsendt, har besøget i Etiopien alligevel gjort, at international mis-

sion er kommet til at betyde endnu mere for dem.

"Hele vores liv har vi fulgt med i missionærernes arbejde. Men nu er det meget lettere at forstå, når Elisa for eksempel skriver om en bestemt sundhedsklinik. Vi kan se den for os. Det var der, vi var. Vi har lugtet, smagt og følt på egen krop, hvad det er for en hverdag,

hun står i," siger Leni.

Mogens supplerer: "Det har været med til, at vi tænker mission i udlandet på en anden måde end før. Vi føler ikke, det er så langt væk. Nu er det ikke bare noget, vi hører om. Der er mennesker bag. Det gør virkelig indtryk at møde etiopiere, der er blevet kristne, og høre, hvilke

konsekvenser det har haft for dem."

Hjerte for Etiopien

Mødet med missionsarbejdet i Etiopien har også sat livet herhjemme i perspektiv, fortæller ægteparret.

"Det har givet stof til eftertanke. Hvordan vi bruger vores liv. Hvor godt vi har det, og hvordan vi har det med at

tage alting for givet. Der kan vi lære noget af de etiopiske kristne og den afhængighed, de har af Jesus."

Besøget har også givet dem en anledning til at fortælle om arbejdet til kolleger og andre, som de måske ellers ikke ville snakke om mission med.

"Ja, du skal bare trykke på en knap, så begynder jeg at fortælle. Vores hjerte er i Etiopien," siger Leni.

"Jeg kan da godt ærgre mig over, at der gik så mange år, før vi kom af sted. Men det var ligesom nu, det kunne lade sig gøre," siger Mogens.

Mission i det nære

Selv om rejsen til Etiopien var en kæmpe oplevelse for Leni og Mogens Riis, er de dog enige om, at det ikke har ændret meget på deres opfattelse af, hvad mission er.

"Vi har altid været meget optaget af mission i det nære, og det er vi fortsat," siger Leni Riis.

"Vi plejer at sige, at mission allerede begynder, når vi går ud ad vores hoveddør derhjemme, blandt kolleger, naboer og familie. Vi er ikke blege for at fortælle om det, vi oplevede i Etiopien, og det fingeraftryk, det har sat på vores hverdag."

Mission er ikke kun for voksne

Børn og unge i LMBU lærer, at det er vigtigt at give og at fortælle andre om Jesus

AF KAJA LAUTERBACH

Missionsbefalingen har ingen aldersgrænse. Derfor prioriterer Luthersk Missions Børn og Unge at tage del i missionsprojekter – også i international mission.

LMBU har tradition for at samle ind til international mission, og i 2018 går alle tre aldersgruppers missionsprojekter til et land i Mellemøsten.

Vedkommende for børn

"Kristne over hele jorden er

vores familie. Derfor er mission vedkommende – også for børn."

Det nævner LM Kids-konsulent Janne Bak-Pedersen som en af grundene til, at LM Kids prioriterer international mission og er med til at støtte både med forbøn og penge.

Hun oplever stor glæde hos de danske børn over at få lov til at give og se det blive til noget konkret.

"Selv om LM Kids kun sender penge i små doser, kan det betyde en enorm forskel, hvor de kommer frem."

LM Between prioriterer international mission på samme måde, som de prioriterer mission i Danmark, nemlig fordi de gerne vil give evangeliet videre, forklarer Between-konsulent Maria Legarth.

Hun tror, at det, juniorerne og teenagerne særligt får ud af at støtte international mission, er en oplevelse af, at det er vigtigt at fortælle andre om Jesus.

Opdragende effekt

Louise Høglild er missionsprojektleder i LMU. Hun

forklarer, at netop fordi LMU er en del af LM, ønsker de at være en del af den missionsstjeneste, som LM står i.

Hun er overbevist om, at de unge selv får noget ud af at være med i mission, men også, at det har en opdragende effekt:

"LMU'erne kommer ind i en givertjeneste som unge, og det tror vi, er givende," uddyber hun.

"Og så tror vi også, at kendskab til kristne kirker rundt omkring i verden kan være med til at udfordre og inspirere os i den måde, vi



Alle tre aldersgrupper i LMBU samler i år ind til mission i Mellemøsten. Af sikkerhedsgrunde kan man hverken nævne navn på land eller personer på skrift.

laver ungdomsforening på," siger hun og begrundet det med, at i mødet med andre

mennesker og kulturer lærer man meget ofte noget om sig selv.

TEMA

RENÉ SØLVSTEN NISSEN ►► Hvordan vi griber det an, afhænger af mange ting, men vi har svært ved at slippe uden om buddet om at drive mission

Ydre mission er det kit, der binder LM sammen

Jesus har kaldet alle kristne til en opgave i sit rige, men der er mange måder at drive mission på

AF RENÉ SØLVSTEN NISSEN
JOBKONSULENT
SOELVSTEN@GMAIL.COM



Historisk set har vi stort set siden etableringen af Luthersk Mission været engageret i det, som vi internt i LM kalder for ydre mission. I 1891 blev den første missionsnær, Hans Frederik Nielsen fra Lydum udsendt til Kina.

Sidenhen er mange fulgt i Hans Frederiks spor; måske ikke til Japan, som LM's næste udsending, Jens Michael T. Winther, men til andre lande, og vi sender stadig missionærer af sted.

Vi er faktisk Danmarks største missionselskab. Det må vi godt være stolte af. Ydre mission er en del af vores dna. Jeg vil faktisk vove den påstand, at vores engagement i ydre mission har været og stadig er det kit, som bidrager til at holde vores forening sammen.

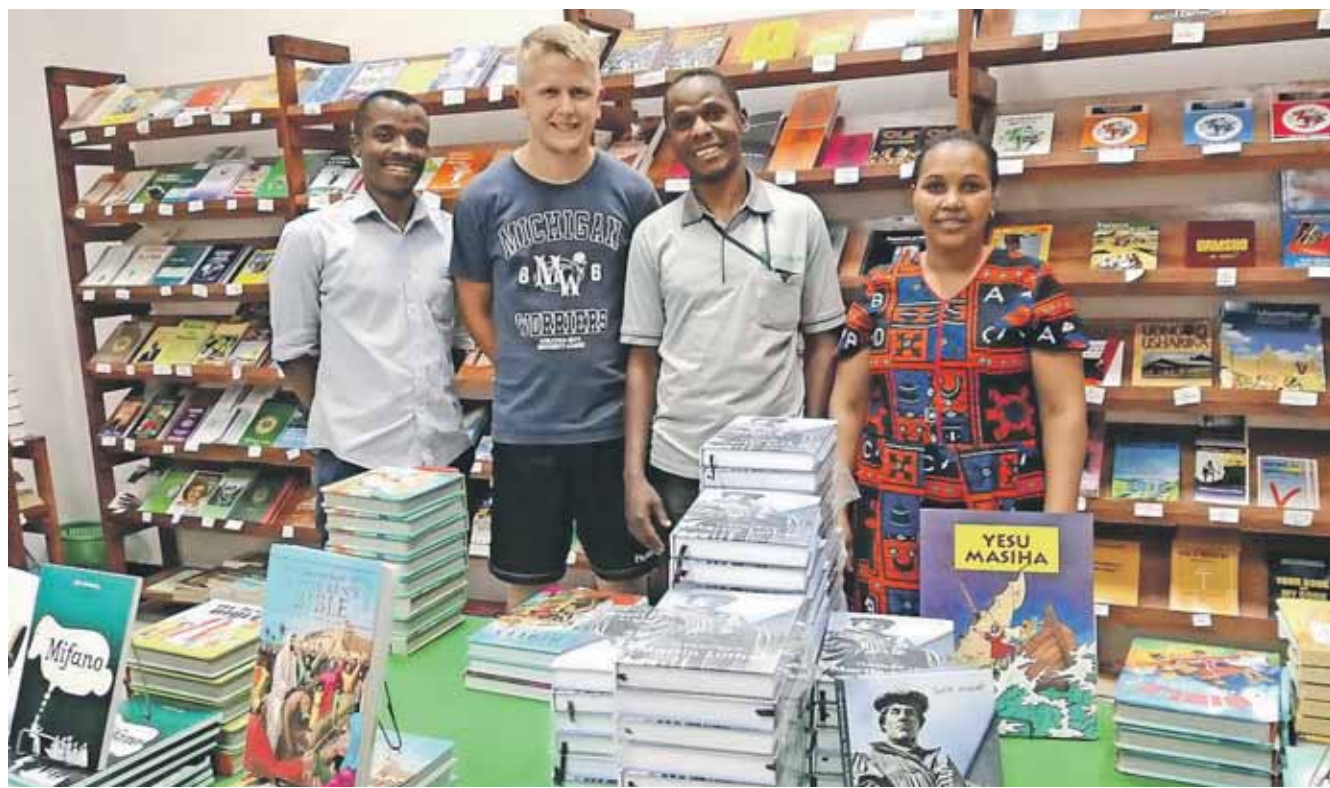
Når jeg har sagt det, kan jeg også godt blive bekymret for, at vi i LM har så relativt mange ledige stillinger til ydre mission. For hvorfor er det tilfældet? Hvad skyldes det? Jeg kan godt være bange for, at vores identitetsmærker er under pres. Vores kit er blevet lidt tørt, men det vil jeg vende tilbage til lidt senere.

LM'erne blev kaldt de "missionske"

Som lægmands- og missionsbevægelse har vi ikke kun haft øje for ydre mission. Helt fra begyndelsen mødtes man i "hjemmene", hvor forkyndelsen havde en central plads.

Herudaf voksede en længsel efter at få Guds ord i omløb, hvilket gennem tiden har fået krop gennem skolevirksomhed, pionermission, radiomission og så videre.

Man kan godt med rimelighed spørge, hvor det "missionske" drive kommer fra?



Der er mange forskellige opgaver i LM's internationale missionsarbejde. Her er Nikolaj Bach-Svendsen, der er bogvolontør, sammen med tanzaniske kolleger i Soma Biblia-butikken i Arusha.

Altså længslen efter at få Guds ord i omløb.

Jeg tror, den vigtigste forklaring findes i de grupper, der mødtes i hjemmene og senere hen i missionshusene. Her var der mange, der blev vakt. De blev mødt med et ord fra Bibelen, som satte noget i gang. Mange fik en længsel efter, at andre måtte komme til en frelsende tro på Jesus Kristus.

I den forbindelse er det interessant at bide mærke i, hvad udenforstående kaldte LM'erne. De blev kaldt for de "missionske".

Det var nok ment lidt som



Vores egen oplevelse af at være en del af Guds mission er lidt blandet. På den ene side er det fantastisk og på den anden side, så er det faktisk lidt hårdt

René Sølvsten Nissen

et skældsord, men egentlig var det en præcis beskrivelse af, hvad der var på spil. De var udsendinge. Det er det, som ordet mission betyder. De var Guds udsendinge og holdt til i missionshuset. Om det så hed ydre eller hjemmission; det var ikke så vigtigt.

Det vigtigste var, at Guds ord kom i omløb, og så alligevel: Der var en særlig nød for de unåde folkeslag.

En opgave for hver eneste troende

Der er løbet meget vand i åen siden da. I dag er det ikke så "smart" længere at kalde samlingsstedet for et missionshus. I dag vil vi hellere kalde det for kirke eller menighed.

Det er der som sådan ikke noget galt med, ordet mission er på en eller anden måde blevet belastet.

Havde det blot været selve ordet, havde det været fint for mig. Det bekymrende er, hvis selve sagen, Guds ord, ikke længere kommer i omløb, der hvor det normalt ikke har sin vante gang.

Denne opgave er ikke kun noget, som er pålagt Luthersk Mission. Det er



Det, som bekymrer mig mest, er, hvor lidt jeg egentlig hører kaldet til både international og national mission blive forkyndt

René Sølvsten Nissen

en opgave, som Jesus har pålagt hele den universelle kirke og dermed hver eneste troende, der bekender Jesus som Herre. I daglig tale kalder vi det for missionsbefalingen (Matt 28. 18-20).

Hvordan vi så griber det an, afhænger, for mig at se, både af temperament og nådegave. Buddet har vi svært ved at slippe uden om.

En lidt blandet oplevelse

I vores familie valgte vi at rejse til Tanzania for en periode på seks år. Andre rejser til Etiopien, Peru eller Grønland. Andre igen involverer sig i børneklubber, bestyrelsesarbejde eller gade- og

kollegiemission.

Efter vores hjemkomst til Danmark har vi valgt at bosætte os i Køge.

Vores egen oplevelse af at være en del af Guds mission er lidt blandet. På den ene side er det fantastisk, at vi ikke er ene om det, fordi Gud går med – det er jo hans mission. På den anden side, så er det faktisk lidt hårdt.

Når man engagerer sig i mission, må man forvente at få modstand. For som vi læser i Johannesevangeliet kapitel 1, kalder Jesus sig selv for det sande lys, der oplyser mørket og hvert eneste menneske. Der, hvor lyset ikke er, der er kun mørke.

I vores lokalområde er der åndeligt mørkt. Der er meget få kristne. Vi har dog tillid til, at Jesus bor i os, og at vi dermed på trods af vores fejl og mangler kan være et lys i vores nærområde. Vi håber dog og beder til, at der er nogle, som vil være med til at sprede lys i Køge og omegn.

En livslang kamp at leve i kaldet

Der er mange steder og måder at sprede lys på. Gud har

kaldet os alle til en opgave i sit rige. Kaldet til mission lyder stadig, for selvom vi har hørt det og måske også reageret på det, er det en livslang kamp at blive i mission og være det lys, vi nu er kaldet til at være.

Det erfarede vi både under vores udsendelse i Tanzania, men også i høj grad, der hvor vi bor nu. Der er så mange ting, der vil tage vores fokus: travlhed, materialisme, egoisme og så videre. Det bliver ikke altid til så meget.

Er vi ved at lukke os om os selv?

Desværre er vi ikke ene om at have det sådan, for breder vi perspektivet lidt ud, kan det godt undre mig, at vi har så store udfordringer med at finde folk i LM, som vil sendes ud som missionsnærer.

Kan det skyldes, at der er nogle forhold i LM, der afholder folk fra at søge? Måske er vi i LM ikke længere gearret til at sende folk ud?

Hvis det er tilfældet, kan og bør vi som organisation gøre noget ved det.

Jeg tror dog ikke, det er den bedste forklaring på, hvorfor så få søger.

Det, som bekymrer mig mest, er, hvor lidt jeg egentlig hører kaldet til både international og national mission blive forkyndt.

Det kan være specifikt for de steder, jeg kommer. Men når jeg samtidig hører, at man flere steder siger nej tak til tilbuddet om at gøre brug af LM's ansatte til undervisning i evangelisation og national mission, bliver jeg bekymret.

Ja, jeg kan faktisk godt blive lidt bekymret for, at vi i højere grad er i færd med at lukke os om os selv og vores egne forsamlinger.

Jeg tror også, at det kan være vanskeligt at organisere sig ud af det. Når det handler om at få Guds ord i omløb, så tror jeg, at det, vi først og fremmest kan gøre, er at bede høstens herre om at sende arbejdere ud til sin høst. Høsten er stor, men arbejderne få.

KIRKE ▶

EBERHARD HARBSMEIER ▶▶

Universitetet burde optage så mange teologistuderende som muligt

MF-bachelorer afvist på Københavns Universitet

Afslaget er tåbeligt, siger tidligere rektor ved Teologisk Pædagogisk Center



I samarbejde med et sydafrikansk universitet tilbyder Menighedsfakultetet en bacheloruddannelse i teologi. Uddannelsesstedet har ikke tidligere oplevet, at deres bachelorer ikke kunne fortsætte på Københavns Universitet, siger fakultetslederen.

AF NICKLAS LAUTRUP-MEINER

Bachelorstudenter i teologi fra Menighedsfakultetet (MF) i Aarhus skal ikke regne med at kunne fortsætte deres kandidatstudier på Københavns Universitet. I hvert fald ikke hvis universitetet fortsætter i det spor, som netop har betydet, at fire studerende har fået afslag.

Til *Kristeligt Dagblad* fortæller MF's fakultetsleder Thomas Bjerg Mikkelsen, at

det er første gang, MF-studenter bliver nægtet optagelse på kandidatdelen.

Bare et ønske om at udelukke

Lasse Bach Dybdal, der er en af de bachelorstudenter, der har fået afslag, mener, at det slet og ret er et ønske om at lukke MF ude. Han forklarer, at den begrundelse, han har fået er, at niveauet på MF's bacheloruddannelse er for lavt.

Blandt andet skulle universitetet have begrundet

afslaget med, at indholdet i faget Ny Testamente ikke er identisk på MF og Københavns Universitet. Forskellen er dog udelukkende den, at, hvor man på MF læser dele af Romerbrevet og 1. Korintherbrev, læser man på universitetet hele Romerbrevet.

Optag så mange som muligt

Også en tidligere rektor ved Teologisk Pædagogisk Center i Løgumkloster kritiserer afslaget i avisen.

"Det virker jo fuldstændig åndssvagt, at niveauet skulle være lavere på Menighedsfakultetet, fordi de har læst Første Korintherbrev i stedet for Romerbrevet," siger Eberhard Harbsmeier.

Han opfordrer universiteterne til at optage så mange teologistuderende som muligt, fordi Den danske Folkekirke inden for få år kommer til at mangle præster landet over.

Lasse Bach Dybdal har klaget over afgørelsen.

The Passion of the Christ-fortsættelse på vej

Filmen *The Passion of the Christ* fra 2004, der handlede om Jesu sidste timer, får en efterfølger i løbet af 2019 eller 2020. Mel Gibson, der stod bag den verdensberømte film, er nemlig i gang med en film om Jesu opstandelse.

Det bliver den 49-årige skuespiller Jim Caviezel, der igen skal spille Jesus. Skuespilleren er ligesom Mel Gibson troende katolik og spiller senere i 2018 rollen som Lukas i filmen *Paul, Apostle of Christ*, der handler om apostlen Paulus' liv.

Ganske lidt er sluppet ud om den kommende film om opstandelsen, men forventningerne er høje. Mel Gibsons film om Jesu lidelseshistorie indtjente nemlig mere 611 millioner dollars og var i flere år den mest sete ikke-engelsksprogede film nogensinde. I filmen blev der kun talt aramæisk, latn og hebraisk. *nlm*

NLM skal have ny missionsleder

Lederen for Norsk Luthersk Misjonssambands (NLM) udlandsafdeling, Hjalmar Bø, stopper i stillingen efter otte år i spidsen for NLM, der er en af Europas største missionsorganisationer. LM arbejder tæt sammen med NLM i Peru, Etiopien og Tanzania.

Den 1. august begynder Hjalmar Bø som generalsekretær i Digni, som er en paraplyorganisation for 20 kristne organisationer – herunder NLM. Organisationen støtter de 20 organisationers udviklingsprojekter rundt omkring i verden. Den kommende generalsekretær har siddet i Dignis bestyrelse i ni år.

Hjalmar Bø er 48 år og har arbejdet i NLM's udlandsafdeling i sammenlagt 14 år. Han overtog stillingen som leder, da den tidligere leder og nuværende generalsekretær i NLM, Øyvind Åsland skiftede stilling i 2010. Tidligere har Bø også været udsendt af NLM til Kina. *nlm*



lm

Ring til LM's telefonandagt

74 52 66 44

Ny andagt hver dag



VELKOMSTRECEPTION FOR MADS KOEFOED-HESSELLUND



Fredag den 23. februar kl. 14.00-16.00

På Sædding Efterskole – Astrupvej 3, 6900 Skjern

Den 1. januar 2018 var en helt særlig dag! Der havde Mads Koefoed-Hesselund nemlig første skoledag som ny forstander på Sædding Efterskole.

Det skal fejres, og derfor indbyder vi samarbejdspartnere, naboskoler, og andre interesserede til en kop eftermiddagskaffe.



SÆDDING EFTERSKOLE

Begyndelse for livet!

Vi ses – og tjek i mellemtiden saedding.dk

Stubbekøbing Efterskole

Søger to lærere pr. 1. august 2018

Stubbekøbing Efterskole er en kristen specialefterskole med ca. 55 elever. Vi søger, med ansættelse pr. 1. august 2018, engagerede medarbejdere der har lyst til at arbejde med unge med særlige behov

Vi tilbyder:

- Arbejde i et fast underviser- og vagtteam
- En ugentlig skemafridag
- En spændende arbejdsplads med gode muligheder for at sætte dit eget præg på arbejdet
- Skolen er smukt beliggende på Falster med gode muligheder for både leje og eje bolig—ca. 100 km. fra København

Vi forventer:

- At du har lyst og energi til at engagere dig fagligt og personligt på en unik pædagogisk arbejdsplads
- At du er læreruddannet eller har en anden relevant uddannelse
- At du er en personlig kristen

Hvis du vil vide mere, kan du kontakte forstander Ivan Jakobsen på telefon 2784 5425

Ansøgningen sendes til: Stubbekøbing Efterskole, Gl. Landevej 27B, 4850 Stubbekøbing eller på ij@stefalster.dk.

Sidste frist for ansøgning er pr. 25. marts 2018



Ansættelsen vil ske efter overenskomst mellem Finansministeriet og LC.

LM's historie begyndte på Bornholm

Forudbestil og spar 50 kr.



Forudbestil »Bornholmerne« for kun 100 kr. og få bogen tilsendt portofrit. Du sparer 50 kr. + porto. Bestil på lohse.dk/bornholmerne senest den 28. februar 2018

152 sider, 149,95 kr. Udkommer den 1. marts 2018

BIRGER PEDERSEN

Bornholmerne

De satte præg på Luthersk Missions første 150 år

Bornholm har spillet en afgørende rolle i LM's 150-årige historie. Her blev LM stiftet, og herfra sendte man missionærer til andre dele af Danmark. Birger Pedersen fortæller historien gennem portrætter af elleve bornholmere.

Lohse | LogosMedia | Credo | Fokal | Kolon | Refleks | lohse.dk
Forlagsgruppen Lohse · 75 93 44 55 · info@lohse.dk



- LivogJob er STU uddannelse med bomulighed
- Praktisk og teoretisk undervisning med praktikker
- Kristent værdigrundlag og etik
- Tilgængelighed for alle



Marianne og Jørgen Sulkjær
forstanderpar

Tlf. 5444 1705 www.livogjob.dk



Jakobs Blomster- forum

Farverivej 8, Skjern, 97 35 25 21
jakobsblomsterforum.dk



Markusskolen i Esbjerg søger
lærere og pedel
pr. 1. august 2018

Se stillingsopslag på www.markusskolen.dk

Giv
Tro & Mission
som gave

Kun 190 kr.
for et år



Lærer søges

Er du vores nye lærer?

Om jobbet

Vi søger en lærer pr. 1. august 2018. Du skal primært undervise i matematik og naturfag. Stillingen er på 100%

Vi forventer af dig

At du er uddannet lærer.
At du kan tilslutte dig og arbejde positivt med på skolens værdier.
At du vil indgå i et udviklende og samarbejdende fællesskab.

Vi tilbyder dig:

En skole og arbejdsplads med højt til loftet.
Et godt arbejdsmiljø med en uhøjtidelig omgangsform.
Dygtige og velfungerende elever, der gerne vil undervises.
Gode fysiske rammer og faglokaler.

Ansøgningen skal være skolen i hænde senest den 12. marts 2018

Ansættelse og aflønning sker i henhold til gældende overenskomst mellem Lærernes Centralorganisation og Finansministeriet.
Ansøgning med bilag sendes til skoleleder Christian Bruun cbr@thomasskolen.dk
Kontakt Christian Bruun (31392102) for yderligere oplysninger, eller læs mere på www.thomasskolen.dk.

Thomasskolen er en kristen friskole i Skovlunde. Vi har 280 elever fra 0.-9. klasse og 35 medarbejdere. Skolen vægter den kristne profil højt og har et højt fagligt niveau og en god trivsel.



NOMADEEVANGELIST OG UNDERVISER I TANZANIA

LM søger en missionær, som via evangelisations-
ture og undervisning på bibelskolen i Ilambilole
ved Iringa vil arbejde på at nå længere ud med
evangeliet blandt nomader.
Stillingen ønskes besat hurtigst muligt.
Læs mere på dml.dk/job/missionaer

Vil du vide mere?

Kontakt missionskonsulent Kristine Ballantyne på
telefon 48 20 76 73 / kb@dml.dk



Sommerhus udlejes på
Midtbornholm i skovom-
råde.
2800 kr. pr. uge i skoleferien,
ellers 2000 kr. 6-8 soveplad-
ser.
Mogens Kofoed Pihl
57832250 / 20747886.
mogens.k.pihl@gmail.com



penta byg a/s

HOVED- OG
TOTALENTREPRISER
PENTABYG.DK

HKGYM

HOVEDSTADENSKRISTNEGYMNASIUM

hkgym.dk

Åbner i august 2018

Læs mere på www.hkgym.dk og find os på Facebook

- Bygger på et *kristent grundlag*
- Tilbyder et *ambitiøst fagligt niveau*
- Værner om *stærke værdier*
i et stærkt fællesskab
- Sætter fokus på *samfundsansvar*
- Arbejder med *dannelse og traditioner*

VÆR MED FRA START

Meld dig ind i støtteforeningen for kr. 250,- om året!

INFOMØDE

Den 9. februar, kl. 19. Sted annonceres
på www.hkgym.dk og Facebook



RUBEN LORENTSEN ►► Som med alle andre bøger kan man få meget godt ud af den uden at skrive under på alt, hvilket formentlig også er i forfatterens ånd

En tankevækkende bog om at forstå sig selv

BOGANMELDELSE
AF RUBEN LORENTSEN
STUDERENDE

Magnus Malm:
Samtidig
Boedal 2017

288 sider – 299,95 kroner

Det skal siges på forhånd, at jeg er glad for at læse Magnus Malm. Han tvinger mig til at tænke mig om, og selvom jeg på mange punkter ikke er enig med ham, er hans synspunkter ofte værd at overveje.

Denne gang har han skrevet en bog om identitet, om hvorfor det er gode nyheder, at Jesus er Gud, der kom som menneske og helede og forenede både vores menneskelighed og vores åndelighed. Men meget af tiden er det overvejelser om, hvorfor vi er kommet så langt væk fra os selv. Hvorfor er det så moderne at snakke om identitet og ståsteder? Hvorfor ved vi ikke længere, hvem vi selv er?

Ifølge Magnus Malm (MM) har sekulariseringen adskilt vores menneskelighed fra vores åndelighed, hvilket ødelægger os, fordi vi ikke kan forstå, hvem vi er, uden

Gud. Og omvendt, siger MM, er der i kirken en risiko for, at vi i overåndelighedens navn glemmer vores menneskelighed, på trods af at den "er vores eneste mulige kontaktflade med Gud".

Det er en bog, der handler om grænser for jeg'et i kontakten med du'et, om følelser som viljens termometer, om flugt fra sig selv og om den dualisme, der får os til at splitte vores menneskelighed og åndelighed. Og om

forløsningen i Jesus, som vi finder den i evangelierne og brevene i Bibelen, men også gengivet blandt de gamle ørkenfædre og klosterbevægelser.

I omtalen af kirken gennem tiden fylder kritikken af Luthers lære om, at mennesket er så fordærvet af synd, at det intet godt kan gøre, men kun kan søge tilflugt i Gud. Ifølge MM medfører dette en stor selvforagt hos mennesket. Det er dog

ikke en væsentlig pointe i bogen, hvor kritikken af de karismatiske samfunds til tider overdrevne og menneskefjerne åndelighed fylder langt mere.

Alt i alt er det en god og anbefalelsesværdig bog, der dog ikke kan forventes at være hurtigt læst. Og som med alle andre bøger kan man få meget godt ud af den uden at skrive under på alt, hvilket formentlig også er i forfatterens ånd.



LEDER ►

Kan LM overleve 150 år mere?

DET ER SKRÆMMENDE, når man kigger på LM's statistikker fra 1968 til i dag. I slutningen af februar sender vi et jubilæumsmagasin til alle vores abonnenter i stedet for en udgave af Tro & Mission. Her kan man læse om udviklingen de sidste 50 år. Dengang var det virkelig en storhedstid for arbejdet blandt børn. I dag er der kun kvart så mange. Antallet af LMU-kredse og LMU'ere er gået samme vej. Blot de sidste 25 år er antallet næsten halveret.

Følger antallet af LM-forsamlinger efter i de næste 25 år? Det kan ingen svare på, men med en gennemsnitsalder blandt gavegiverne og prædikanter i LM på lige omkring de 60 år, ville ingen vel blive overrasket, hvis de næste 25-50 år byder på en nedgang i antallet af LM-forsamlinger?

OG HVAD SÅ? Betyder det noget, om LM overlever eller ej? Ikke ret meget set i det store missionshistoriske perspektiv, der begyndte med en befaling til blot 11 disciple på en bakketop: "Gør alle folkeslagene til mine disciple". Her i LM's jubilæumsår er det godt at besinde sig på, at Guds riges fremgang ikke er begrænset til LM's knap 100 forsamlinger og en række missionslande med LM-missionærer. Vi kan have stor kærlighed til 150-års jubilæaren, men det er ikke den, der er den vigtigste. Missionens herre har kunnet klare sig uden LM helt indtil 1868, og han kan helt sikkert klare sig uden LM igen. LM har været til stor velsignelse for mange i sine 150 års levetid, men skulle pottemageren beslutte sig for at forme leret om til et andet kar, så gør han det.

MÅSKE BYDER DE næste 25-50 år på lukkede missionshuse og massive nedskæringer. Måske får LM endnu en storhedstid, hvor folk flokkes til forsamlingerne. Det er sådan set ikke så vigtigt, hvordan det går LM som forening. Vi er som Guds børn sat i denne verden – ikke for at værne om os selv og de rammer, vi holder af, men for at gøre Guds vilje, dér hvor vi er sat. Vi skal passe den mark, vi har fået betroet, og være et vidnesbyrd om Jesus med vores liv og vores ord. Det er det vigtigste.

VI ER BÆRERE af et budskab, der er vigtigere end de rammer, vi kalder LM. Vi må bruge de talenter, vi har fået givet nu og her i fuld forvisning om, at Gud gør, hvad han finder bedst. Uanset om han lader LM fejre 300-års jubilæum eller ej.

Nicklas Laurup-Meiner
ansv. redaktør

Velkommen hjem!

På Grejsdalens Efterskole lærer vi eleverne at omsætte kristendommen til praksis hver eneste dag i den måde, som vi møder hinanden på i samtale, omtale og væremåde.

Læs mere på grejsdalens.dk

GE

BOGUDSALG
SPAR OP TIL 60%

Se flere udsalgsbøger på lohse.dk/udsalg

Lohse | LogosMedia | Credo | Fokal | Kolon | Refleks
Forlagsgruppen Lohse · 75 93 44 55 · info@lohse.dk

tro &
mission
inspiration | nærvær | holdning

LÆS PÅ DLM.DK ►



Radio Hjem i Indien

I Indien samles de kristne til bibelstudium rundt om radioen. Norea Mediemiission støtter arbejdet med at udgive studie-materiale på lyd.

dlm.dk/nyt



Tilmeld dig LM's nyhedsmails og få de seneste LM-nyheder, nyt fra International mission, det tværkulturelle arbejde og fra litteraturarbejdet Soma Biblla.

dlm.dk/nyt



En bus fra Gud

26/1/2018 | ROAR STEFFENSEN, MISSIONÆR I PERU

Jonatan fra Jullaca fortæller, at hans gamle venner engang ville have ham med til en drukfest på instituttet, hvor han læser datologi. Han mærkede en lyst til at tage med, men samtidig tænkte han på, hvordan han skulle slippe væk. Han bad Gud om at hjælpe. Og netop som de kom ud til vejen, så han en bus, der kørte mod hans hjem. Han hoppede hurtigt på bussen og råbe til vennerne, at han desværre måtte tage hjem. Han ser bussen som et svar på bøn og en hjælp fra Gud ...

dlm.dk/blog

Tro & Mission, Industrivænget 40, 3400 Hillerød



FOTO: AGNES RAHBEK



TEMA

Ydre missions betydning for LM:
Når LM'ere hører om, hvad der sker i international mission, kan det være med til at inspirerer til mission i Danmark. Missionærer i andre lande får også nogle kompetencer, som kan komme LM i Danmark til gavn

6-8



I 2014 var Mogens Riis på besøg i Etiopien. Det har fået ham til at tænke over, hvordan han bruger sit liv

7



Søren Eriksen holder kristendomskurser for hjemløse i Nuuk. Han oplever stor åbenhed for evangeliet

4



LM's tidligere generalsekretær Leif Rasmusen fyldte 80 år den 7. februar. Han er nu arkivar på sekretariatet

3